



**Kodak**

**PIXPRO SL25**

SMART LENS Camera

# 使用说明书



BC

## 关于本说明书

感谢您购买 KODAK PIXPRO SMART LENS相机，请仔细阅读本说明书并妥善保管，以供日后参考。

- JK Imaging Ltd. 对本说明书保留一切权利。如未事先取得 JK Imaging Ltd. 的允许，不得以任何形式、任何目的，对本出版品的任何部分进行复制、传送、存储于可修改之系统或翻译成任何语言或电脑语言。
- 本说明书内所使用的所有商标均用于辨别之用，并可能为其所属拥有者的财产。
- 本说明书向您说明 KODAK PIXPRO SMART LENS相机的使用方法，JK Imaging Ltd. 已尽最大努力来确保其内容的正确性，但保留修改的权利，如有修改恕不另行通知。

## 一致性宣告

权责组织：JK Imaging Ltd.

地址： JK Imaging Ltd., 17239 So. Main Street, Gardena, CA 90248 USA  
JK Imaging Europe, 71 Clarendon Road, Watford, WD17 1DS, UK

公司网址：<http://kodakpixpro.com>

在本说明书中：

存储卡是指microSD卡或microSDHC卡。

# 安全使用注意事项

---

## 相机本体的安全使用注意事项

- 请勿自行拆解或维修本产品。
- 请勿使相机从高处摔下或被重物击打。
- 请勿在雨中、水池边等非常潮湿的环境中使用或存放相机，以免相机进水造成损坏。
- 不慎将水渗入相机内时，请关闭相机后取出电池和存储卡，并在24小时内使相机干燥。
- 请勿在布满灰尘的场所或沙滩等使用或存放相机，以免灰尘、沙土进入相机造成损坏。
- 请勿在高温环境及阳光直射的环境中使用或存放相机。
- 请勿在强磁场、静电、电波干扰的场所（例如微波炉附近）使用，可能会导致接受不到信号。
- 取出电池和存储卡时，需要先关闭相机电源。
- 建议用柔软的镜头清洁布定期清洁相机的机身。

- 清洁相机机身时，请勿使用有侵蚀性、含酒精或有机溶剂的清洁剂。
- 若长期不使用本产品，请将本产品储存在干燥和清洁的环境中。
- 如人为原因操作不当，造成照片或影片无法回放，恕本公司不予赔偿。
- 在飞机上使用相机时，请遵守航空公司的相关规定。
- 请勿将产品放置在婴幼儿伸手可触及到的地方，避免造成伤害。

## 电池的安全使用注意事项

- 请使用附属品型号的电池。
- 请使用附属品中的电池充电器对电池进行充电。
- 如果电池液体接触到您的皮肤上，请立即用清水冲洗并寻求医疗协助。若泄漏到相机中，请与销售商联络。
- 请按照当地（国家、地区）的规定处理废弃的电池。
- 请勿使电池从高处摔下或被重物击打以及被锋利物体刮伤，以免造成电池损坏。
- 请勿让电池接触金属物体（包括硬币），以免电池发生短路、放电、发热或渗漏。
- 请勿试图自行拆解电池。

- 请勿使电池遇水，并务必保持电池接点干燥。
- 请勿将电池加热或掉落到火中，以免发生爆炸。
- 请勿在高温环境及阳光直射的环境中存放电池。
- 如在充电或使用过程中发生过热现象，请立即停止充电或使用，在关机状态下小心取出电池，等待其冷却。
- 长时间不使用时，请将电池取出存放。
- 在较冷的环境中使用时，电池的效能会明显地降低。

## 存储卡的安全使用注意事项

- 存储卡为选购品，不包含于相机包装中，需另行购买。请选用4GB到32GB容量范围、Class4或速率级别更高的正版存储卡。
- 使用新的存储卡前，请先将存储卡格式化。
- 请勿使存储卡从高处摔下或被重物击打，以免造成存储卡损坏。
- 请勿试图自行拆解或维修存储卡。
- 请勿使存储卡遇水，并务必保持存储卡干燥。

- 请勿在相机开机状态时取出存储卡，否则会损坏存储卡。
- 请勿对存储卡中的资料直接进行编辑，需编辑时，请先将资料复制到电脑硬碟中。
- 长时间收藏相机时，请下载照片并取出存储卡保存在干燥的环境中。
- 不可在电脑上对存储卡的文件夹或档案名称进行更改，以免造成原文件夹或档案在相机上无法识别或识别错误。
- 相机所拍摄的照片会储存在存储卡中自动生成的文件夹中，请勿在此文件夹中存储非本相机拍摄的照片，以免相机回放状态下图片无法正常识别。

# 产品规格表

---

图像传感器	1/2.3" BSI CMOS
总像素	1676万像素
有效像素	1635万像素
焦距	4.3mm (广角) ~ 107.5mm (望远)
等同于35mm相机	24mm (广角) ~ 600mm (望远)
光圈值	F3.7 (广角) ~ F6.2 (望远)
光学变焦	25倍
对焦范围	通常：(广角) 60cm ~ ∞, (望远) 250cm ~ ∞ 近拍：3cm ~ ∞ (仅广角)
防手震	光学防抖

Wi-Fi	支持 ( 802.11 b/g/n )
NFC	支持
远程遥控	支持 ( 通过智能设备 )
档案格式	静态照片 : Exif 2.3 (JPEG)
	动态影片 : MP4 [图像: H.264; 音频 : AAC (立体声)]
电源	可充电式锂离子电池LB-052 , 3.7V 880mAh , 支持相机内充电。
电池寿命	约 210枚 ( 根据CIPA测试标准 )
操作环境	温度: 0 ~ 40°C , 湿度: 0 ~ 90%
尺寸	约 71.0×58.6×65.2mm ( 根据CIPA测试标准 )
重量	约 210g ( 不包含电池和存储卡 )



# 操作前准备

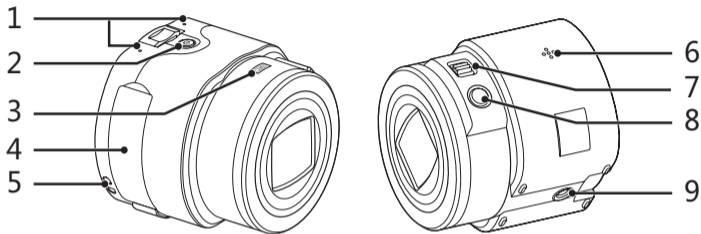
---

## ■ 包装内容

产品包装内应该包含以下的附属品，如果有缺失，请与产品销售商联络。

- 可充电锂离子电池
- 电源充电器
- Micro USB线
- 腕带
- 快速入门指引
- 服务卡
- 保证卡

## 各部名称介绍



1 麦克风

2 电源按钮

3 NFC标志

4 电池盖

5 腕带孔

6 扬声器

7 变焦杆

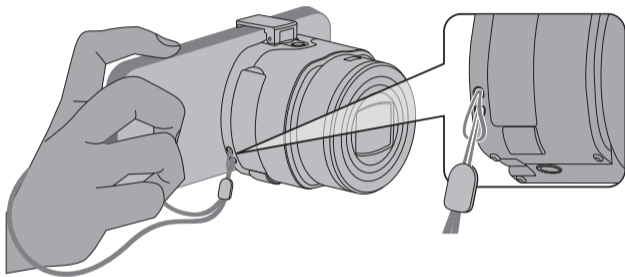
8 快门按钮

9 三脚架固定螺孔

开机后，转动变焦杆可以变焦，按快门按钮可以进行拍摄。

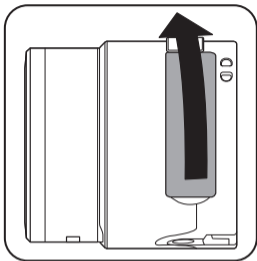
## ■ 安装腕带

拍摄时建议您使用腕带，避免相机掉落。请按照以下图示将腕带安装到相机上并戴在手上。

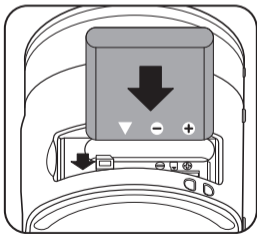


## ■ 安装电池和存储卡

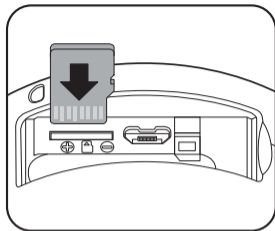
1. 开启电池盖。



2. 依图示正负极方向将电池装入电池室，直到电池锁扣锁定到位。



3. 如图所示，将存储卡插入卡槽，直到卡被锁住。
4. 关上电池盖。



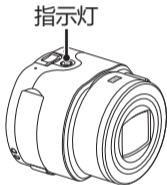
- 插入存储卡时，请确存储卡的缺口方向与卡槽上方的存储卡标志的缺口方向一致，不可强行将存储卡插入卡槽。
- 要取出存储卡，请开启电池盖，轻压存储卡使其弹出后，再将存储卡小心取出。


## ■ 电池充电

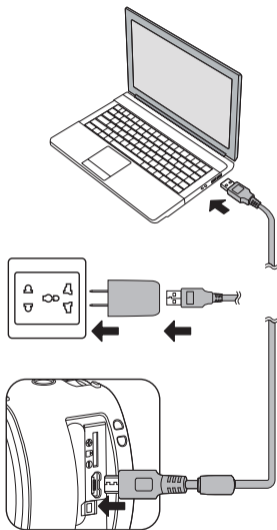
请在关机状态下使用附属品的电源充电器和 Micro USB 线，连接电源进行充电。您也可以使用 Micro USB 线连接电脑进行充电。

指示灯显示

橘色常亮：充电中  
充电完成后指示灯熄灭，  
并且相机自动关机。



 只有在关机状态下，可以对相机电池进行充电。开机状态下连接电源可以操作使用，但不进行充电。



# 连接智能设备

---



■ 安装APP

从和设备相对应的应用程序商店下载专用的安装包（APP名称：PIXPRO Remote Viewer）。



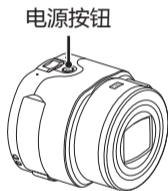
请先确认您的智能设备的系统版本是否满足iOS7及以上或者Android4.2及以上。如果不是，请先升级您的智能设备系统版本。

## ■ Wi-Fi连接（Android系统和iOS系统）

1. 按电源按钮开启相机。
2. 开启智能设备的Wi-Fi功能，自动开始搜索周围的热点。
3. 选择“PIXPRO-SL25\_XXXX”输入八位数密码[12345678]。（相机的SSID和密码在电池盖的背面）。

① 请保持相机和智能设备之间的距离在10米（32.8英尺）以内，且无信号屏蔽干扰。

② 相机和智能设备只能一对一连接。



1



2

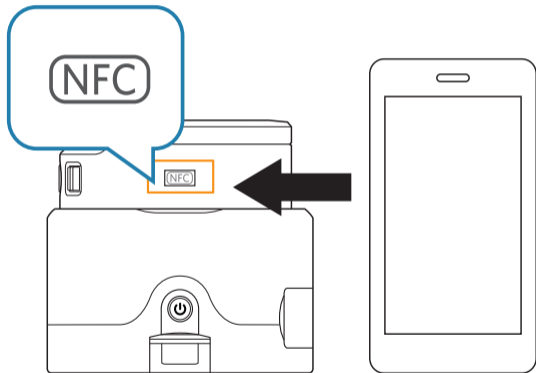


3



## NFC连接功能（Android系统）

1. 开启智能设备的NFC功能。
2. 使用智能设备轻轻触碰相机上的NFC标示部位，APP自动开启。



- ① NFC 仅在智能设备屏幕锁解除的状态下触碰有效。
- ② 当智能设备和相机连接成功后，如果用另一台相机碰触此智能设备，或用另一台智能设备碰触此相机，之前的连接将会被取代。

## APP操作说明

请参考网站上的《PIXPRO Remote Viewer使用说明书》：

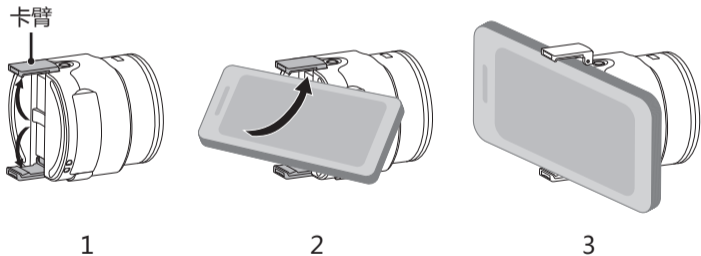
亚洲



[http://kodakpixpro.com/  
AsiaOceania/cn/support/downloads.php](http://kodakpixpro.com/AsiaOceania/cn/support/downloads.php)

## ■ 安装到智能手机上

1. 按图示1打开相机卡臂。
  2. 按图示2将智能手机卡入相机卡臂。
- ⓘ 安装后请不要随意的甩动，以免造成相机摔落。
- ⓘ 安装过程中请注意不要夹到手指。



## RoHS 调查表

根据《电子信息产品污染控制管理办法》（第39号令）及有关规定需显示的内容。

部品名称			有害有毒物质或元素					
			铅 (Pb)	汞 (Hg)	镉 (Cd)	六价铬 (Cr(VI))	多溴联苯 (PBB)	多溴二苯醚 (PBDE)
⑩	主机	外壳零件	○	○	○	○	○	○
		电路板	×	○	○	○	○	○
		结构零件	○	○	○	○	○	○
		镜头零件	×	○	○	○	○	○
附件								
⑤	电池		○	○	○	○	○	○
⑩	USB连接线		○	○	○	○	○	○
○：表示该有毒有害物质在该部件所有均资材料中的含量均在SJ/T11363-2006标准规定的限量要求以下。								
×：表示该有毒有害物质至少在该部件的某一均资材料中的含量超出SJ/T11363-2006标准规定的限量要求。								
⑤	带有10或5的标志适用于在中华人民共和国境内销售的电子信息产品，标志中央的数字代表该产品的环保使用年数。只要遵守该产品相关的安全及使用上的注意事项，从生产之日起，在产品的环保使用年限内，不会对环境造成污染，也不会对人身、财产安全带来任何影响。环保使用年数是根据中华人民共和国《电子信息产品环保使用期限通则》制定的。							
⑩								

# 疑难排解

---

- 相机无法开机  
按照说明书中的介绍正确安装电池；  
电池电量过低时，请充电或更换电量充足的电池。
- 操作时相机忽然关闭  
电池电量过低，请充电或更换电量充足的电池。
- 相机自动开机  
当相机和智能设备碰触时开启NFC功能，相机会自动开机，这是正常现象。
- 照片模糊  
建议使用三角架。
- 存储卡写入速度慢  
请使用Class4或速率级别更高的存储卡。
- 连接失败！  
请检查智能设备的无线设置是否正确，输入的SSID和密码是否正确；  
或重新安装APP。
- 电池温度过高。  
电池温度过高，关机状态下小心取出电池，待电池冷却后可继续使用。

The Kodak logo is displayed in red text on a yellow background that features a stylized arrow pointing to the right.

许可商品

柯达商标及商品外观都获得柯达授权使用。

© 2014 JK Imaging Ltd. 版权所有。

JK Imaging Ltd., 17239 So. Main Street, Gardena, CA 90248 USA

JK Imaging Europe, 71 Clarendon Road, Watford, WD17 1DS, UK

<http://kodakpixpro.com>