



# KODAK PIXPRO AZ405 DIGITAL CAMERA



## かんたん操作ガイド

ユーザーマニュアルのダウンロードURL：



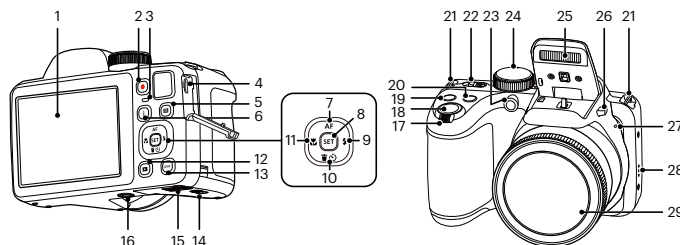
<https://kodakpixpro.com/AsiaOceania/jp/support/downloads/>

コダックの商標、ロゴおよびトレードドレスは、コダックのライセンスに基づき使用されます。

© 2023 JK Imaging Ltd. All Rights Reserved.  
JK Imaging Ltd., 17239 So. Main Street, Gardena, CA 90248 USA  
kodakpixpro.com

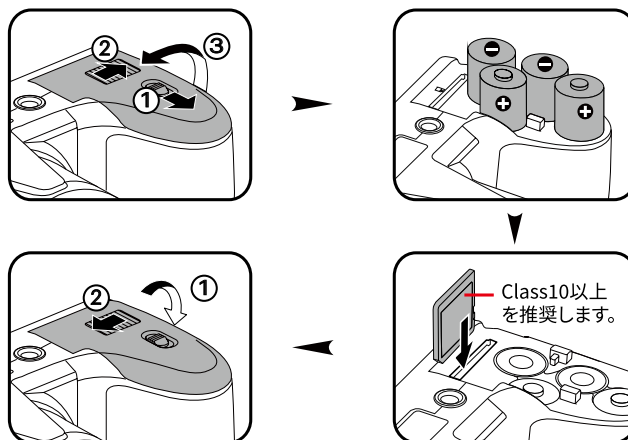
U.DIS.0072.0323.JP.01

### ① カメラの外観



1	液晶モニター	15	バッテリーカバー
2	動画撮影ボタン	16	三脚ねじ穴
3	電源ランプ	17	ズームレバー
4	マイクロUSB端子	18	シャッターボタン
5	Menu ボタン	19	露出補正ボタン
6	i ボタン	20	連写ボタン
7	[▲AF] AFモード/機能ボタン上	21	ストラップ取り付け部
8	SET ボタン	22	電源スイッチ
9	[▶⚡] フラッシュモード/ 機能ボタン右	23	AFアシストビーム/ タイマーインジケータ
10	[▼☹☺] 消去/セルフタイマー/ 機能ボタン下	24	モードダイヤル
11	[◀◀] マクロモード/機能ボタン左	25	フラッシュ
12	再生ボタン	26	フラッシュボタン
13	DISP. ボタン	27	マイク
14	バッテリーカバーロック	28	スピーカー
		29	レンズ

### ② 電池とメモリーカードの装着

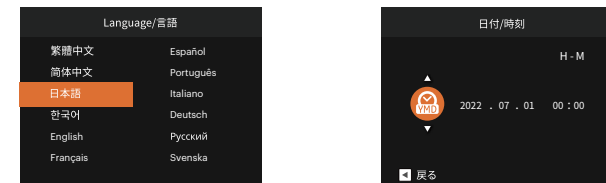


1. バッテリーカバーを矢印方向にスライドさせて開きます。
2. 電池のプラスとマイナスを確認しながら、電池を正しく装着します。
3. 図に示すように、メモリーカードをメモリーカードスロットに装着します。
4. バッテリーカバーを閉めます。

#### 電池使用上の注意

- 古い電池と新しい電池、種類やメーカーの異なる電池を混ぜないでください。電池寿命が著しく低下します。
- 電池が冷えている場合は、電池の性能が十分に発揮できず、正常に作動しなかったり電池寿命が著しく低下する場合があります。
- 長期間使用しない場合はカメラから電池を取り出して保管してください。電池が液漏れするおそれがあります。

### ③ 言語/日時の設定



1. 初回カメラの電源をオンすると、言語選択メニューが表示されます。機能ボタン[▲AF]/[▼☹☺]/[◀◀]/[▶▶]を押して、言語を選択し、SET ボタンを押して設定を確定します。
2. 機能ボタン[▲AF]/[▼☹☺]/[◀◀]/[▶▶]を押して、日時を設定し、SET ボタンを押して設定を確定します。

### ④ 撮影の仕方



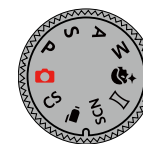
1. カメラを構え液晶モニターで被写体の構図を決めます。
2. ズームレバーを操作して、被写体を拡大するときはT側を押します。広い範囲を撮影するときはW側を押します。
3. シャッターボタンを半押し（軽く押す）して、被写体にピントを合わせます。シャッターボタンを全押しして画像を撮影します。

### ⑤ 動画撮影



撮影モード時に動画撮影ボタン(●)を押すと、動画モードに切り替わり録画を開始することができます。動画撮影ボタン(●)或いはシャッターボタンを押すと、録画を終了して撮影画面に戻ります。

### ⑥ モードダイヤル



カメラには撮影シーンに応じて簡単に切り換えることができるモードダイヤルが付いています。使用可能なモードについて、下記の一覧を参照してください。

	自動モード		美肌
<b>P</b>	プログラムAE		パノラマモード
<b>S</b>	シャッター優先	<b>SCN</b>	シーンモード
<b>A</b>	絞り優先		動画モード
<b>M</b>	手動モード	<b>CS</b>	カスタム設定

### ⑦ メニューボタン



各モードでMenu ボタンを押すと、「簡単メニュー」が表示されます。機能ボタン[▲AF]/[▼☹☺]を押して機能を選択し、SET ボタンを押して決定します。Menu を選択すると、「フルメニュー」が表示されます。

撮影モード	再生モード
撮影設定	再生設定
一般設定	一般設定
接続設定	接続設定
ファイル設定	ファイル設定